
Ariete

PGT
ME10



multi Vapori[®]

Модель 4170

Руководство пользователя

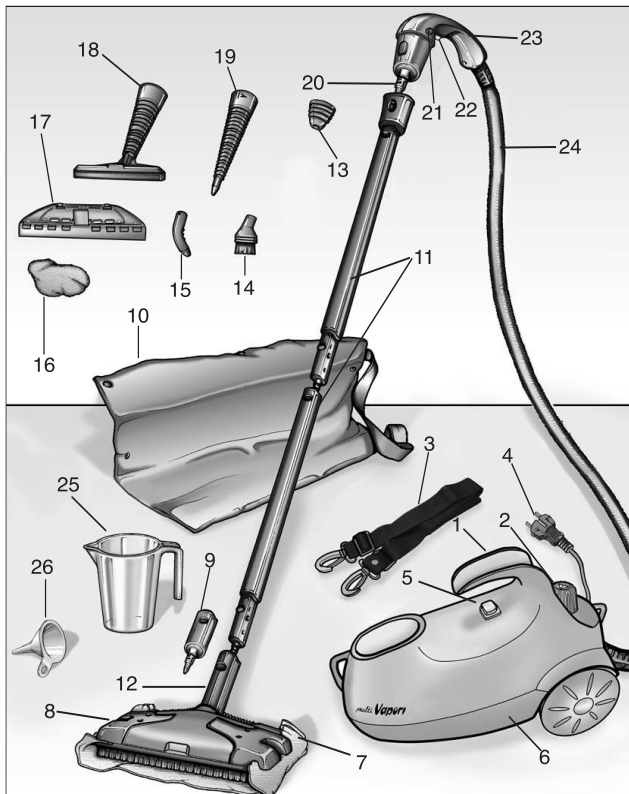


Рис А



Рис В

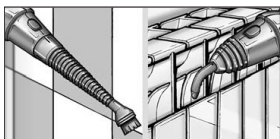


Рис С

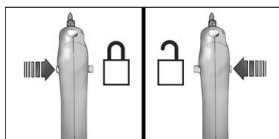


Рис D

Рис D/1

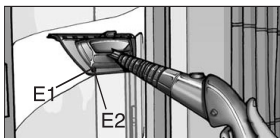


Рис E

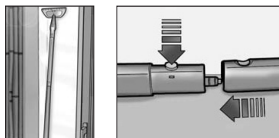


Рис E/B



Рис F



Рис E/A

Рис E/A

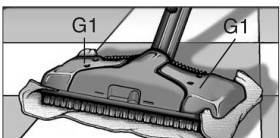


Рис G



Рис H



Рис I



Рис L

ВАЖНАЯ ИНФОРМАЦИЯ

ВНИМАТЕЛЬНО ПРОЧИТЕ ЭТУ ИНСТРУКЦИЮ

- Данный паровой очиститель оборудован термостатом, температурным предохранителем и защитным колпачком. Конструкция удовлетворяет требованиям ЕС, предъявляемым к бытовым приборам.
- Перед включением очистителя в сеть убедитесь в том, что напряжение, указанное в табличке с параметрами, соответствует напряжению в сети.
- Вилку шнура питания вставляйте только в розетку с заземлением.
- Не оставляйте подключенный к сети очиститель без присмотра.
- Не подвергайте очиститель воздействию внешней среды (дождь, солнце и т.п.).



- Не направляйте струю пара на людей, животных или электроприборы (например, духовки).

- Не погружайте очиститель в воду или другие жидкости.
- Перед тем как заполнить очиститель водой, выключите его с помощью выключателя (5) и выньте вилку шнура питания из сетевой розетки.
- Следите за тем, чтобы при очистителе находился вне досягаемости детей. Если очиститель не используется, заблокируйте кнопку подачи пара с помощью слайдера (21).
- Во избежание повреждения очистителя и снижения уровня его безопасности запрещается добавлять средства для удаления накипи, моющие средства, ароматические и спиртосодержащие жидкости в бойлер.



- **ОСТОРОЖНО:** опасность ожога!

- Не прикасайтесь к горячим поверхностям при использовании очистителя. Перед тем как заменить принадлежности, дайте им остыть.



- **ПРИ ИСПОЛЬЗОВАНИИ ОЧИСТИТЕЛЯ ЗАПРЕЩАЕТСЯ ОТКРЫВАТЬ ЗАЩИТНЫЙ КОЛПАЧОК(2).**

- **ПРЕДУПРЕЖДЕНИЕ:** Перед тем как отвинтить колпачок (2) выполните следующие операции:
 - Выключите пароочиститель, нажав кнопку (5).
 - Выньте вилку шнура питания из сетевой розетки и уменьшите давление, нажав кнопку (22).
 - Немного отвинтите колпачок (2), подождите несколько секунд, затем отвинтите его полностью.



- При первом использовании, а также после длительных перерывов в использовании очистителя направляйте струю пара в какой-либо контейнер.

- Не допускается использование неисправного очистителя. Все работы по ремонту, в том числе по замене шнура питания, должны выполняться только в сервисном центре Ariete или сертифицированным Ariete техническим специалистом.



- Перед тем как приступить к использованию очистителя убедитесь, что объекты, поверхности и ткани, подлежащие очистке, выдерживают высокую температуру пара.

В частности, соблюдайте указания производителя и сначала выполните проверку на скрытом участке или образце перед тем как использовать очиститель на терракотовых полах, деревянных поверхностях или нежных тканях, таких как шелк или вельвет.

- Рекомендуется использовать мягкую водопроводную воду или воду средней жесткости. Также можно использовать деминерализованную воду.
- **ПРЕДУПРЕЖДЕНИЕ: ЗАПРЕЩАЕТСЯ ПОЛЬЗОВАТЬСЯ ЩЕТКОЙ ДЛЯ ОЧИСТКИ СТЕКЛА, ЕСЛИ ОЧИЩАЕМАЯ ПОВЕРХНОСТЬ ОЧЕНЬ ХОЛОДНАЯ.** Перепад температур может привести к растрескиванию стекла. Если температура слишком низкая, необходимо предварительно прогреть всю поверхность стекла струей пара с расстояния около 40 см.
- Пароочиститель предназначен для бытового, а не промышленного применения.
- Использование очистителя допускается только по его назначению способом, описанным в инструкции по эксплуатации. Использование пароочистителя в иных целях считается ненадлежащим и поэтому опасным. Производитель снимает с себя ответственность за любое повреждение, вызванное применением пароочистителя не по назначению.
- При утилизации пароочистителя его следует привести в неработоспособное состояние, обрезав шнур питания. Также рекомендуется привести в негодное состояние те конструктивные элементы, которые могут представлять опасность для детей.
- Не давайте упаковку детям, потому что она является потенциально опасной.
- Пароочиститель соответствует требованиям Директивы ЕС по электромагнитной совместимости 89/336/ЕЕС.

СОХРАНИТЕ ДАННУЮ ИНСТРУКЦИЮ

Уважаемый покупатель!

Благодарим Вас за приобретение одного из наших товаров.

Приобретенная Вами модель является частью серии товаров Vapori, специально предназначенных для очистки поверхностей в бытовых условиях с использованием обезжиривающего и дезинфицирующего действия пара.

Экологически чистый метод не требует использования химических моющих средств.

Серия Vapori включает в себя товары, специально предназначенные для повседневных нужд:

Vapori Pavimenti – первая паровая щетка, с помощью которой можно очистить и дезинфицировать полы в считанные секунды.

Vapori Jet – первый паровой пистолет с бойлером, идеально подходящий для быстрой очистки труднодоступных поверхностей (сантехники, радиаторов, жалюзи).

Multi Vapori – компактное и универсальное устройство с многочисленными принадлежностями для тщательной дезинфекции любых поверхностей.

ВНЕШНИЙ ВИД

- | | | | |
|----|----------------------------------|----|----------------------------|
| 1 | – Рукоятка | 14 | – Круглая щетка |
| 2 | – Предохранительный колпачок | 15 | – Изогнутая насадка |
| 3 | – Наплечный ремень | 16 | – Тканевая салфетка |
| 4 | – Шнур питания | 17 | – Щетка для очистки стекла |
| 5 | – Выключатель | 18 | – Щетка для чистки ткани |
| 6 | – Корпус | 19 | – Удлиненная насадка |
| 7 | – Половая тряпка | 20 | – Пистолетная насадка |
| 8 | – Щетка для полов | 21 | – Предохранительный рычаг |
| 9 | – Разъем для стеклоочистителя | 22 | – Кнопка подачи пара |
| 10 | – Мешок | 23 | – Пистолет |
| 11 | – Удлинительные трубки | 24 | – Гибкий шланг |
| 12 | – Разъем для подсоединения щетки | 25 | – Мерный стакан |
| 13 | – Колпачок | 26 | – Воронка |

УКАЗАНИЯ ПО ЭКСПЛУАТАЦИИ

Заполнение бойлера перед началом использования пароочистителя

Перед тем как отвинтить крышку резервуара, убедитесь, что пароочиститель выключен и отсоединен от сети питания.

Отвинтите предохранительный колпачок (2) и, воспользовавшись воронкой (26), залейте в резервуар один мерный стакан (25) воды до максимального уровня (рис. А). Плотно завинтите предохранительный колпачок (2).

ПЕРЕД ТЕМ КАК ОТВИНТИТЬ КРЫШКУ РЕЗЕРВУАРА, УБЕДИТЕСЬ, ЧТО ПАРООЧИСТИТЕЛЬ ВЫКЛЮЧЕН И ОТСОЕДИНЕН ОТ СЕТИ ПИТАНИЯ.

Включение пароочистителя

Для того чтобы включить пароочиститель, вставьте вилку шнура питания в сетевую розетку и нажмите выключатель (5). Чтобы предотвратить непреднамеренный выход пара, всегда передвигайте рычажок (21) слева направо (рис. D). Чтобы снять эту блокировку передвиньте рычажок (21) справа налево (рис. D/1).

При первом использовании пароочистителя рекомендуется сначала направить струю пара в какой-нибудь контейнер, чтобы удалить воду, возможно, накопившуюся в трубке в результате конденсации в ней пара. Эту операцию необходимо повторить, если перерыв в работе составил несколько минут.

Струю пара всегда направляйте вниз.

Принадлежности

Колпачок:

Его можно надеть на пистолетную насадку (20) для ее предохранения от повреждений.

Удлиненная насадка:

Наденьте насадку на фиксирующую секцию пистолета и совместите паз с линией на пистолете. Затем поверните насадку на 90 градусов (по часовой стрелке) в направлении стрелки (рис. B).

Таким образом насадка надежно фиксируется на своем месте (рис. В).

С помощью этой насадки можно быстро очистить труднодоступные места, например, плиту, удалив наиболее въевшуюся грязь и жир естественным путем с помощью пара без использования моющих средств.

Круглая щетка:

Эту насадку можно установить на удлиненную насадку (рис. С) и с ее помощью избавиться от наиболее стойкой присохшей грязи, например, вокруг конфорки. Вы можете использовать ее для чистки сантехники, раковин, печей, душевых кабин и ванн, удаляя малейшие частицы известковых отложений.

(Дополнительные щетки, предназначенные для использования в конкретных ситуациях, вы можете приобрести в сервисных центрах Ariete).

Изогнутая насадка:

Ее можно установить на удлиненную насадку или пистолетную насадку (20), предварительно надев колпачок (13).

Она очень полезна при дезинфекции труднодоступных мест, например, радиаторов отопления, жалюзи, позволяя очистить их быстро и без затруднений.

Щетка для чистки ткани:

Щетку для чистки ткани (18) можно надеть на пистолетную насадку (20). Благодаря своей форме щетка может использоваться для удаления пыли при ежедневной чистке диванов и кресел (см. рис. F), а также покрывал, матрасов и подушек, гарантируя чистоту и порядок в спальне.

Щеткой также можно воспользоваться для того, чтобы освежить ткани, удалив малейшие следы складок (рис. F/A).

В любом случае, перед тем как приступить к работе рекомендуется удалить из шланга конденсат.

ВНИМАНИЕ: Перед тем как приступить к очистке деликатных тканей, рекомендуется ознакомиться с указаниями их производителя.

Щетка для очистки стеклянных поверхностей:

Щетку (17) можно добавить к щетке для чистки ткани (18), вставив крючки (E1) со стороны щетки для очистки стекла в желобки (E2) (рис. E).

С помощью этой щетки все ваши зеркала и стекла вновь обретут первозданный блеск. Ее также можно использовать для удаления налета в душевой кабинке.

А при использовании удлинителя (11) вы сможете дотянуться до самых отдаленных поверхностей, например, окон (рис. E/A).

ВНИМАНИЕ: ЗАПРЕЩАЕТСЯ ПОЛЬЗОВАТЬСЯ ЩЕТКОЙ ДЛЯ ОЧИСТКИ СТЕКЛА, ЕСЛИ ОЧИЩАЕМАЯ ПОВЕРХНОСТЬ ОЧЕНЬ ХОЛОДНАЯ. Перепад температур может привести к растрескиванию стекла. Если температура слишком низкая, необходимо предварительно прогреть всю поверхность стекла струей пара с расстояния около 40 см.

Удлинительные трубки:

Эти трубки устанавливаются при помощи фиксаторов (рис. E/B). Их можно использовать совместно со щеткой для очистки полов со специальным переходником (12). Для их использования с другими щетками необходим переходник (9) (рис. E/A).

Щетка для очистки полов:

Эта щетка используется с удлинителями (11), и поставляется с половой тряпкой (7). Она имеет пружинные фиксаторы (G1), предназначенные для крепления ткани, которую затем можно отстирать в автоматической стиральной машине, и, таким образом, эффективно и быстро очистить любую поверхность.

Чтобы закрепить ткань, наденьте ее на щетку, а затем затяните ее концы поочередно под фиксаторы (рис. G).

Наплечный ремень:

Пароочиститель можно носить с собой, воспользовавшись специальным наплечным ремнем (3), как показано на рис. I.

Мешок:

Пароочиститель снабжен удобным в обращении мешком для хранения насадок, чтобы они всегда были под рукой (рис. L).

НАПОЛНЕНИЕ БОЙЛЕРА ПРИ ИСПОЛЬЗОВАНИИ ПАРООЧИСТИТЕЛЯ

Если вода закончилась, то при нажатии на кнопку (22) пар не подается.

- a) выключите пароочиститель выключателем (5);
- b) выньте вилку сетевого шнура из сетевой розетки;
- c) нажмите кнопку (22), чтобы удалить остатки пара; таким же образом пароочистителем можно пользоваться непродолжительное время после его выключения.
- d) медленно отвинтите защитный колпачок (2) и подождите несколько секунд, пока звук выходящего пара не прекратится, после чего полностью отвинтите колпачок; **ПЕРЕД ТЕМ КАК ДОБАВИТЬ ВОДУ В БОЙЛЕР, ПОДОЖДИТЕ НЕСКОЛЬКО МИНУТ.**
- e) аккуратно долейте воду, следя за тем, чтобы не допустить резкого выхода струи пара.
- f) плотно завинтите предохранительную крышку;
- g) вставьте вилку шнура питания в сетевую розетку;
- h) нажмите выключатель (5).

УХОД И ОЧИСТКА

Перед тем как приступить к обслуживанию пароочистителя, отсоедините его от сети. Перед тем как убрать пароочиститель в место для хранения или приступить к обслуживанию, дайте ему остыть. Чтобы сохранить работоспособность пароочистителя на долгие годы, просто прополощите бойлер один раз в месяц, чтобы удалить образовавшиеся известковые отложения. Не используйте уксус и иные средства для удаления накипи.

ПО ОКОНЧАНИИ РАБОТЫ

Выключите бойлер и удалите остатки пара, нажав кнопку (22).

Перед тем как открыть бойлер и вылить остатки воды, рекомендуется подождать около одного часа.

Обмотайте шланг (24) вокруг корпуса пароочистителя и вставьте пистолет в рукоятку (рис. H), предварительно установив предохранительный рычаг (21) в положение блокировки.