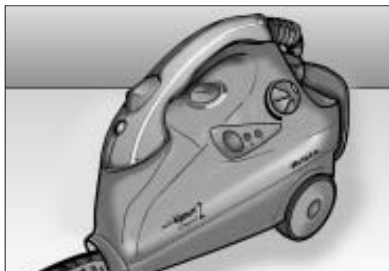

Ariete



AE 63
ME10



multiVapori 2
Compact

Модель 4208

Руководство пользователя

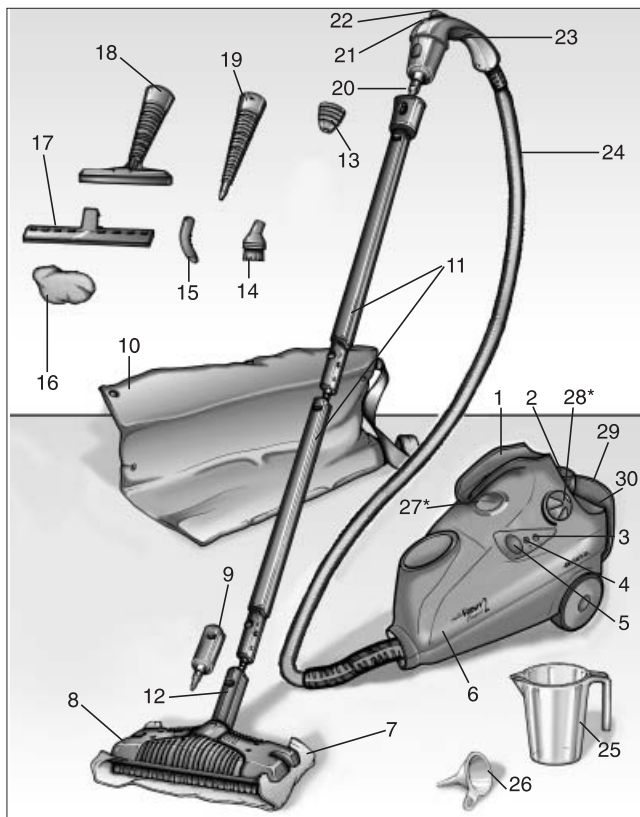




Рис. А



Рис. Б



Рис. В

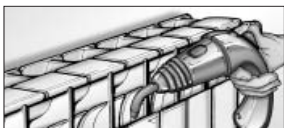


Рис. Г

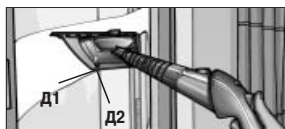


Рис. Д



Рис. Е

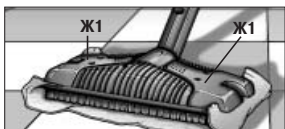


Рис. Ж



Рис. З



Рис. И



Рис. К

ВАЖНЫЕ ПРЕДУПРЕЖДЕНИЯ

ВНИМАТЕЛЬНО ПРОЧИТЕ ЭТИ ИНСТРУКЦИИ:

- Этот паровой очиститель оснащен термостатом для ограничения температуры, термическим плавким предохранителем и предохранительной крышкой заливной горловины. Конструкция соответствует нормативам ЕС по бытовым электроприборам.
- Прежде чем подключать устройство к электросети, убедитесь, что напряжение, указанное на его табличке с техническими данными, совпадает с напряжением местной сети.
- Подсоединяйте очиститель только к заземленной розетке.
- Не оставляйте очиститель без присмотра, когда он подключен к электросети.



- Не направляйте струю пара на людей, животных или устройства, содержащие электрические компоненты (например, внутрь электропечи).

- Не погружайте очиститель в воду или другие жидкости.
- Всегда выключайте устройство выключателем питания (5) и отсоединяйте его от розетки перед наполнением резервуара.
- Храните очиститель в месте, недоступном для детей.
- Во избежание повреждения устройства или нарушения условий его безопасной работы не заливайте в водяной резервуар средства для удаления накипи, моющие средства, ароматические или спиртосодержащие вещества.



ОСТОРОЖНО: опасность ожогов.

- Не дотрагивайтесь до горячих поверхностей во время использования очистителя. Перед заменой насадок давайте им остыть.



ПРЕДУПРЕЖДЕНИЕ: Всегда выполняйте следующие действия перед отвинчиванием крышки заливной горловины (2):

- Выключите очиститель выключателем питания (5).
- Отсоедините устройство от розетки.
- Начните медленно отвинчивать крышку заливной горловины, подождите несколько секунд, затем отвинтите ее полностью.



- После первого использования прибора или после достаточно длительного перерыва в его использовании слейте воду в какую-нибудь емкость.

- Не пользуйтесь устройством, если оно повреждено. Во избежание любых опасных ситуаций все работы по ремонту устройства (включая замену шнура питания) должны выполняться сервисным центром компании Ariete или уполномоченным ею техническим специалистом.



- Прежде чем пользоваться устройством, убедитесь, что предметы, поверхности и ткани, которые вы собираетесь чистить, устойчивы к высокой температуре пара.

Особенно важно следовать указаниям производителя и провести тест на скрытой от глаз части или образце предмета, поверхности или ткани, прежде чем использовать устройство для чистки терракотовых полов, деревянных поверхностей или тонких тканей, таких, как шелк и бархат.

- Данный очиститель предназначен только для бытового применения; использование в промышленных целях недопустимо.
- Данный прибор соответствует Директиве ЕЭС по электромагнитной совместимости 89/336/ЕЕС.
- НЕ ОТКРЫВАЙТЕ ПРЕДОХРАНИТЕЛЬНУЮ КРЫШКУ (2) ВО ВРЕМЯ ИСПОЛЬЗОВАНИЯ УСТРОЙСТВА.

СОХРАНИТЕ ЭТИ ИНСТРУКЦИИ ДЛЯ ПОЛУЧЕНИЯ ИЗ НИХ ИНФОРМАЦИИ В БУДУЩЕМ.

ОПИСАНИЕ ПРИБОРА

- 1 - Рукоятка
- 2 - Предохранительная крышка
- 3 - Желтая индикаторная лампа (готовность к подаче пара)
- 4 - Зеленая индикаторная лампа (состояние включения питания)
- 5 - Выключатель питания
- 6 - Корпус парового очистителя
- 7 - Половая тряпка
- 8 - Половая щетка
- 9 - Стеклоянный соединитель
- 10 - Мешок
- 11 - Удлинительные трубки
- 12 - Соединитель щетки
- 13 - Колпачок
- 14 - Круглая щетка
- 15 - Изогнутое сопло
- 16 - Микроволокнистая тканевая насадка для чистки ткани
- 17 - Щетка для стекла
- 18 - Щетка для ткани
- 19 - Удлинительное сопло
- 20 - Сопло парового пистолета
- 21 - Предохранительный ползунок
- 22 - Кнопка подачи пара
- 23 - Паровой пистолет
- 24 - Гибкий шланг
- 25 - Мерный кувшин
- 26 - Воронка
- 27* - Паромер (только для модификаций Plus и Deluxe)
- 28* - Регулятор пара (только для модификаций Plus и Deluxe)
- 29 - Отсек для сматывания шнура питания
- 30 - Шнур питания

Уважаемый покупатель!

Благодарим вас за приобретение одного из наших изделий.

Купленная вами модель входит в модельный ряд Varogⁱ, специально разработанный для чистки в быту. Обезжиривающее и дезинфицирующее действие пара полностью удаляет бактерий и клещей - экологически безвредный способ чистки, не требующий использования химических моющих средств.

Модельный ряд Varogⁱ включает в себя изделия, специально разработанные для различных областей применения:

Varogⁱ Pavimenti - первая паровая щетка, чистящая и дезинфицирующая полы за считанные секунды.

Varogⁱ Glass тщательно и легко очищает окна, зеркала и другие моющиеся поверхности.

Varogⁱ Jet - идеальное устройство для чистки труднодоступных поверхностей (санитарно-технической арматуры, батарей отопления, жалюзи).

Multi Varogⁱ - компактное и универсальное изделие с многочисленными насадками для тщательной дезинфекции поверхностей всех типов.

РУКОВОДСТВО ПО ЭКСПЛУАТАЦИИ

Наполнение водяного резервуара перед использованием пароочистителя

Перед отвинчиванием крышки резервуара очиститель обязательно должен быть выключен и отсоединен от розетки электросети.

Отвинтите предохранительную крышку (2) и, используя воронку (26), залейте в резервуар два мерных кувшина (25) воды до максимального уровня (рис. А). Привинтите предохранительную крышку (2) обратно.

Включение устройства

Чтобы включить устройство, вставьте штепсельную вилку шнура питания в электрическую розетку и нажмите выключатель питания (5); загорятся зеленый (4) и желтый (3) индикаторы. После того как желтый индикатор (3) гаснет, устройство готово к использованию. Нажмите кнопку (22), чтобы включить подачу пара. Для предотвращения случайной подачи пара сдвиньте предохранительный ползунок (21) в положение ✱.

При использовании пароочистителя в первый раз держите паровой пистолет (23) выше корпуса устройства (6) во избежание образования воды в трубе. В любом случае при первом использовании очистителя и каждый раз, когда вы перестаете им пользоваться хотя бы на несколько минут, нужно нажать кнопку подачи пара (22) и слить воду, образовавшуюся в шланге (24), в какую-нибудь емкость. Затем, когда очиститель начнет подавать только пар, направьте паровое сопло на пол и не менее двух или трех раз нажмите кнопку подачи пара (22). Модификации Plus и Deluxe оснащены регулятором (28), позволяющим варьировать количество подаваемого пара. Уменьшайте давление пара при чистке тканей или иных нежестких поверхностей.

Присоединение насадок

Колпачок:

Эту насадку можно присоединить к соплу пистолета (20) для защиты торца сопла от повреждений.

Удлинительное сопло:

Вставьте эту насадку в неподвижную секцию пистолета, надавив на насадку и совместив ее канавку с линией на пистолете. Совместив канавку сопла с линией на пистолете, поверните сопло примерно на 90 градусов по часовой стрелке так, чтобы оно зафиксировалось (рис. Б).

Круглая щетка и изогнутое сопло:

И ту и другую насадку можно присоединить к удлинительному соплу (рис. В) или соплу пистолета (рис. Г) после прикрепления колпачка (13).

Щетка для ткани, щетка для стекла и микроволокнистая тканевая насадка:

Щетку для ткани (18) можно присоединить к соплу пистолета (20). Эту щетку можно прикрепить к щетке для стекла (17). Вставьте боковые крючки щетки для стекла (Д1) в ушки щетки для ткани (Д2) и соедините обе детали друг с другом (рис. Д). Кроме того, на щетку для ткани можно надеть микроволокнистую тканевую насадку (16) для чистки тканей, диванов и матрасов (рис. Е).

Микроволокнистая тканевая насадка соткана из очень тонких нитей (в 100 раз тоньше человеческого волоса), что позволяет волокну глубоко проникать в очищаемую поверхность, собирая и удаляя любые частицы грязи и жира. Не требуя использования моющих средств, микроволокнистая насадка в сочетании с паром идеальна для безупречной чистки. Перед паровой чисткой ткани, дивана и т.д., убедитесь, что в шланге совсем нет воды.

Удлинительные трубки:

Для увеличения дальности действия почистителя к соплу пистолета (20) можно присоединить удлинитель (11) и стеклянный соединитель очистителя (9). После этого можно прикреплять другие насадки в зависимости от требуемого типа чистки.

Половая щетка:

Эта насадка используется с удлинителями (11), также к ней прилагается половая тряпка (7). Чтобы прикрепить тряпку, поставьте на нее щетку и затем поочередно подтяните выступающие части тряпки под удерживающие пружины (Ж1), как показано на рис. Ж.

Мешок:

К очистителю прилагается удобный мешок (10) для хранения насадок.

ПОПОЛНЕНИЕ РЕЗЕРВУАРА ВОДОЙ

После того как вода израсходована, при нажатиях кнопки подачи пара (22), дальнейшее парообразование невозможно.

Модификации Plus и Deluxe оснащены паромером (27), показывающим количество пара в резервуаре. Если во время использования очистителя стрелка паромера указывает на символ, изображенный на шкале, это означает, что вода в резервуаре закончилась.

Для пополнения резервуара выполните следующие действия:

- а) выключите прибор выключателем питания (5);
- б) выньте вилку шнура питания из сетевой розетки;
- в) нажмите кнопку (22), чтобы удалить весь остаточный пар;
- г) медленно отвинчивайте предохранительную крышку (2) и, прежде чем отвинтить крышку полностью, подождите несколько секунд, пока не перестанете слышать звук выходящего пара;
- д) залейте в резервуар воду, сначала добавляя ее медленно, во избежание появления клубов пара;
- е) плотно привинтите предохранительную крышку;
- ж) подсоедините вилку шнура питания к розетке;
- з) нажмите выключатель питания (5).

ЧИСТКА И УХОД

Перед выполнением любых работ по устройству прибора или уходу за ним выключайте очиститель и отсоединяйте вилку шнура питания от розетки. Перед чисткой или помещением очистителя на хранение дайте ему остыть. Для того чтобы очиститель оставался в полностью рабочем состоянии в течение многих лет, обязательно споласкивайте резервуар один раз в месяц для удаления известкового осадка. Не используйте уксус или другие средства для декальцинирования.

ПОСЛЕ ИСПОЛЬЗОВАНИЯ

Обмотайте гибкий шланг (24) вокруг корпус устройства (рис. 3) и переведите предохранительный ползунок (21) обратно в положение блокировки. Поместите пистолет (23) обратно на рукоятку (1). Другой вариант: оставьте половую щетку (8) и удлинительные трубки (11) присоединенными к гибкому шлангу (24) и храните очиститель в таком виде, вставив крючок, расположенный в задней части щетки (8), в отверстие за отсеком для сматывания шнура питания (23), как показано на рис. И. Смотайте шнур питания (30) в отсек для сматывания шнура (рис. К).

Установленный производителем срок службы на изделия этой группы товаров равен 5 лет с даты производства, при условии, что изделие используется в строгом соответствии с инструкцией по эксплуатации и применимым техническим стандартам.

Сертифицировано РОСС RU.0001.11AE63 «ОБОРОНТЕСТ»

Сертификат соответствия: РОСС ИТ.АЕ63.В00513

Срок действия: с 30.07.2003 по 29.07.2006

Соответствуют требованиям нормативных документов ГОСТ Р МЭК 60335-2-15-98, ГОСТ Р 51318.14.1-99, ГОСТ Р 51318.14.2-99