

# **Установочная инструкция утюга** **Серия STB-200, STB-210, STB-250, STB-295.**

## **Технические характеристики:**

Напряжение: 220 Вт

Номинальная частота: 50 Гц

Мощность: 800 Вт.

А) Проверьте и убедитесь, что ваше напряжение питания от сети переменного тока соответствует указанному на корпусе утюга, т.е. 220 В.

Б) Прежде, чем включать утюг в электрическую сеть, убедитесь, что ваша электросеть оснащена по правилам, принятым в странах ЕС, т.е. имеет защиту от короткого замыкания и заземление.

С) Вставьте вилку утюга в разъем электросети и паровой шланг в обжимной канал для него на панели парогенератора.

Д) Утюг подходит для установки со всеми парогенераторами фирмы SILTER, но обязательно нужно убедиться в этом, проверив монтажные схемы его и парогенератора, перед подключением.

## **Инструкция по использованию.**

1) Установите на утюге температуру « \*\*\* » на переключателе температур.

2) Подождите 4 или 5 минут для того, чтобы утюг нагрелся.

3) Перед началом глажения нажмите кнопку подачи пара на утюге и отведите утюг в сторону от материала, который будет гладиться, чтобы конденсат, который, возможно, сформировался на стенках шланга после предыдущей работы или проверки утюга, не попал на материал и не испортил его.

4) При нажатии на кнопку подачи пара через отверстия в подошве выбрасывается пар. Чтобы предотвратить протекание воды через подошву, не удерживайте кнопку пара более 5 секунд.

5) После окончания работы выключите устройство, отключите шнур питания от розетки и дождитесь полного остывания.

## **Предостережение.**

Всегда ставьте утюг на подставку из силикона, т.к. другие типы материалов при контакте с утюгом могут расплавиться.

Если температура глажения устанавливается в зоне «\*\*\*\*» (для трудно разглаживаемых материалов), то после окончания глажения устанавливайте переключатель температуры в зону «\*\*\*».

Никогда не оставляйте утюг включенным, если он не выключается автоматически. Всегда вынимайте вилку из розетки. Не оставляйте включенный утюг без присмотра.

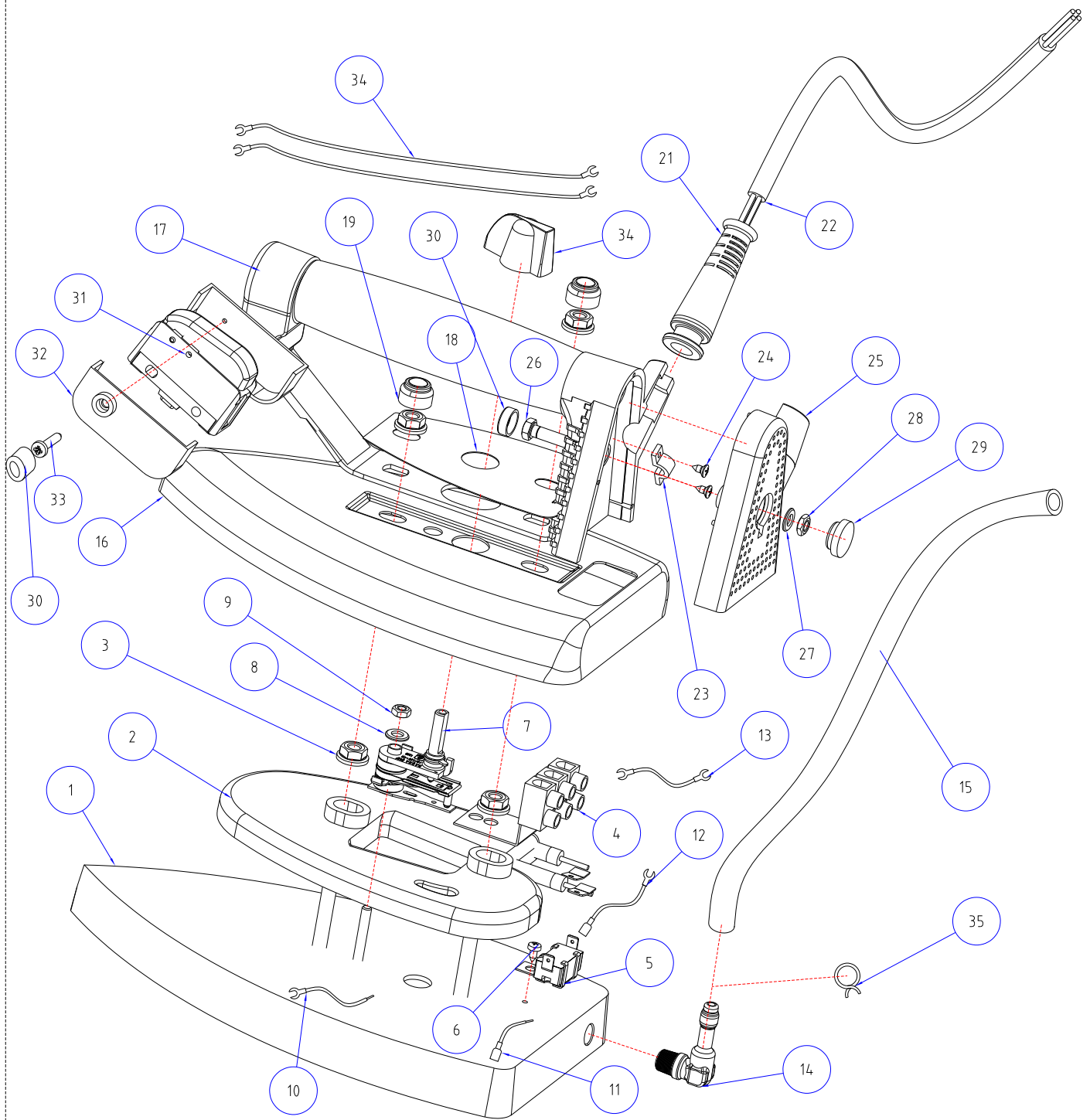
После использования устройства или если Вы оставляете утюг без присмотра, поставьте утюг вертикально и отключите шнур питания от розетки.

Следите, чтобы дети не прикасались к горячему утюгу и не вынимали шнур питания из розетки. Это опасно!

Никогда не погружайте утюг в воду.

Шнур питания не должен касаться нагретой подошвы.

Не используйте устройство, если оно повреждено. Не пытайтесь установить причину поломки самостоятельно, и не пытайтесь сами починить утюг или шнур питания. Обратитесь в сервисный центр, где неисправность будет устранена заменой подходящих к утюгу запчастей, или к квалифицированному технику.



MALZEME		TARİH		REV NO		NO		ITEM		QTY		NO		ITEM		QTY			
ADI ve SOYADI	Meftin KARAMAN	GZEN	27.10.2003	REV NO	031027-100	01	18	ALUMINIUM SOLE-PLATE	1	18	CONTROL LABEL	1	18	CONTROL LABEL	1	18	CONTROL LABEL	1	
BTBAY	Hüsnü BASULAS	REV NO	031027-100	02	19	ALUMINIUM INJECTION HEATING ELEMENT	1	19	SILICONE HOUSING	2	19	SILICONE HOUSING	2	19	SILICONE HOUSING	2	19	SILICONE HOUSING	2
ONAY		REV NO	031027-100	03	20	M6 NUTS (2 PCS)	4	20	CABLE FOR MICROSWITCH	2	20	CABLE FOR MICROSWITCH	2	20	CABLE FOR MICROSWITCH	2	20	CABLE FOR MICROSWITCH	2
GİLÇEK		REV NO	031027-100	04	21	CONNECTOR WITH ANGLE IRON	1	21	CABLE SLIT	1	21	CABLE SLIT	1	21	CABLE SLIT	1	21	CABLE SLIT	1
		REV NO	031027-100	05	22	TEMPERATURE FUSE	1	22	CABLE FOR IRON 4x1 TEXTILE BRAIDED	1	22	CABLE FOR IRON 4x1 TEXTILE BRAIDED	1	22	CABLE FOR IRON 4x1 TEXTILE BRAIDED	1	22	CABLE FOR IRON 4x1 TEXTILE BRAIDED	1
		REV NO	031027-100	06	23	ø 2,9 X 6,5 SCREW	1	23	PLASTIC CABLE CLAMP FOR IRON	1	23	PLASTIC CABLE CLAMP FOR IRON	1	23	PLASTIC CABLE CLAMP FOR IRON	1	23	PLASTIC CABLE CLAMP FOR IRON	1
		REV NO	031027-100	07	24	BIMETAL ADJUSTABLE THERMOSTAT	1	24	ø 2,9 X 6,5 SCREW	2	24	ø 2,9 X 6,5 SCREW	2	24	ø 2,9 X 6,5 SCREW	2	24	ø 2,9 X 6,5 SCREW	2
		REV NO	031027-100	08	25	WASHER FOR ELEVATING ELEMENT	1	25	LID OF REAR COVER	1	25	LID OF REAR COVER	1	25	LID OF REAR COVER	1	25	LID OF REAR COVER	1
		REV NO	031027-100	09	26	M4 STUD BOLT	1	26	M4 SCREW FOR REAR COVER	1	26	M4 SCREW FOR REAR COVER	1	26	M4 SCREW FOR REAR COVER	1	26	M4 SCREW FOR REAR COVER	1
		REV NO	031027-100	10	27	CABLE (BETWEEN THERMOSTAT AND CONNECTOR)	1	27	M4 WASHER FOR REAR COVER	1	27	M4 WASHER FOR REAR COVER	1	27	M4 WASHER FOR REAR COVER	1	27	M4 WASHER FOR REAR COVER	1
		REV NO	031027-100	11	28	CABLE (BETWEEN THE FUSE AND CONNECTOR)	1	28	M4 NUT FOR THE SCEW OF REAR COVER	1	28	M4 NUT FOR THE SCEW OF REAR COVER	1	28	M4 NUT FOR THE SCEW OF REAR COVER	1	28	M4 NUT FOR THE SCEW OF REAR COVER	1
		REV NO	031027-100	12	29	CABLE (BETWEEN ELEMENT AND FUSE)	1	29	HOUSING FOR THE SCREW OF REAR COVER	1	29	HOUSING FOR THE SCREW OF REAR COVER	1	29	HOUSING FOR THE SCREW OF REAR COVER	1	29	HOUSING FOR THE SCREW OF REAR COVER	1
		REV NO	031027-100	13	30	CABLE (BETWEEN THERMOSTAT AND THE ELEMENT)	1	30	HOUSING FOR THE SCREW OF REAR COVER	1	30	HOUSING FOR THE SCREW OF REAR COVER	1	30	HOUSING FOR THE SCREW OF REAR COVER	1	30	HOUSING FOR THE SCREW OF REAR COVER	1
		REV NO	031027-100	14	31	HOSE NIPPLE 1/8" 90°	1	31	MICROSWITCH	1	31	MICROSWITCH	1	31	MICROSWITCH	1	31	MICROSWITCH	1
		REV NO	031027-100	15	32	SILICONE HOSE	1	32	MICROSWITCH SUPPORT SCREW	1	32	MICROSWITCH SUPPORT SCREW	1	32	MICROSWITCH SUPPORT SCREW	1	32	MICROSWITCH SUPPORT SCREW	1
		REV NO	031027-100	16	33	IRON COVER	1	33	MICROSWITCH SUPPORT SIDE COVER	1	33	MICROSWITCH SUPPORT SIDE COVER	1	33	MICROSWITCH SUPPORT SIDE COVER	1	33	MICROSWITCH SUPPORT SIDE COVER	1
		REV NO	031027-100	17	34	COMPLETE IRON HANDLE	1	34	THERMOSTAT KNOB	1	34	THERMOSTAT KNOB	1	34	THERMOSTAT KNOB	1	34	THERMOSTAT KNOB	1
		REV NO	031027-100		35	WIRE HOSE CLAMP	1	35	WIRE HOSE CLAMP	1	35	WIRE HOSE CLAMP	1	35	WIRE HOSE CLAMP	1	35	WIRE HOSE CLAMP	1